

ОҢТҮСТІК ҚАЗАҚСТАН MEDISINA AKADEMIASY «Оңтүстік Қазақстан медицина академиясы» АҚ		SOUTH KAZAKHSTAN MEDICAL ACADEMY АО «Южно-Казахстанская медицинская академия»
«Инженерлік пәндер» кафедрасы		76/11
Бақылау-өлшеуіш құралдары		2024-2025 36 беттің 1 беті

БАҚЫЛАУ-ӨЛШЕУІШ ҚҰРАЛДАРЫ

Бағдарламаның аралық бақылауға арналған сұрақтары

ББ атауы: 6B07201- «Фармацевтикалық өндіріс технологиясы»

Пәннің коды: ZhZhKIG 3201

Пәннің атауы: «Жоба жасаудағы компьютерлі-инженерлі графика»

Оқу сағаты/кредит көлемі: 150 сағат / 5 кредит

Оқу курсы мен семестрі: 3 курс, 5 семестр

Шымкент, 2024 ж


ОҢТҮСТІК ҚАЗАҚСТАН MEDISINA AKADEMIASY «Оңтүстік Қазақстан медицина академиясы» АҚ		SOUTH KAZAKHSTAN MEDICAL ACADEMY АО «Южно-Казахстанская медицинская академия»
«Инженерлік пәндер» кафедрасы	76/11	
Бақылау-өлшеуіш құралдары	2024-2025 36 беттің 1 беті	

Бақылау-өлшеуіш құралдары «Жоба жасаудағы компьютерлі-инженерлі графика» пәнінің жұмыс бағдарламасына (силлабусқа) сәйкес әзірленген және кафедра мәжілісінде талқыланды.

Хаттама № ____ « ____ » _____ 2024ж.

Каф. меңгерушісі

Орымбетова Г.Э.

ОҢТҮСТІК ҚАЗАҚСТАН MEDISINA AKADEMIASY «Оңтүстік Қазақстан медицина академиясы» АҚ	 SKMA -1979-	SOUTH KAZAKHSTAN MEDICAL ACADEMY АО «Южно-Казахстанская медицинская академия»
«Инженерлік пәндер» кафедрасы	76/11	
Бақылау-өлшеуіш құралдары	2024-2025 36 беттің 1 беті	

Бағдарламаның 1 аралық бақылауға арналған тест сұрақтары

ВАРИАНТ 1

1. ~AutoCAD бағдарламасын іске қосу реті
 - a) Пуск ⇒ Все программы ⇒ Autodesk ⇒ AutoCAD 2007-Русский ⇒ AutoCAD 2007 ⇒ Enter
 - b) Пуск ⇒ Все программы ⇒ AutoCAD 2007
 - c) Программы ⇒ Autodesk ⇒ AutoCAD 2007- Русский ⇒ AutoCAD 2007
 - d) Пуск ⇒ Все программы ⇒ AutoCAD 2007- Русский
 - e) Пуск ⇒ Все программы ⇒ AutoCAD 2007 ⇒ Enter
2. ~Файл ⇒ Открыть – қызметі
 - a) Сызбаның тақты файлын ашады
 - b) Сызбаның жаңа файлын түзеді
 - c) Жаңа тігінді түзеді
 - d) Таңдалған тігіндіні ашу
 - e) Жартылай ашылған сызбаға қосымша нысандарды енгізу
3. ~Файл ⇒ Создать - қызметі
 - a) Сызбаның жаңа файлын түзеді
 - b) Жаңа тігінді түзеді
 - c) Жартылай ашылған сызбаға қосымша нысандарды енгізу
 - d) Өзге қолданушыға сызбаны беру үшін қажетті сызба мен қосымша файлдардан топтамасын жасау
 - e) Басқа форматтағы файлдарда нысандарды сақтау
4. ~Файл ⇒ Создать - подшивку қызметі
 - a) Жаңа тігінді түзеді
 - b) Сызбаның жаңа файлын түзеді
 - c) Сызбаның тақты файлын ашады
 - d) Басқа форматтағы файлдарда нысандарды сақтау
 - e) Таңдалған тігіндіні ашу
5. ~Файл ⇒ Открыть - подшивку қызметі
 - a) Таңдалған тігіндіні ашу
 - b) Жаңа тігінді түзеді
 - c) Жартылай ашылған сызбаға қосымша нысандарды енгізу
 - d) Иллюстрация түріндегі таңдалған сызбалар енген HTML-беттерін түзу
 - e) Сызбаның тақты файлын ашады
6. ~Файл ⇒ Закреть - қызметі
 - a) Ағымдағы сызбаны жабады
 - b) Ағымдағы сызбаны сақтайды
 - c) Ағымдағы сызбаны басқа атпен сақтайды
 - d) Басқа форматтағы файлдарда нысандарды сақтау
 - e) Ағымдағы сызба файлын факс немесе электронды пошта арқылы жіберу
7. ~Файл ⇒ Частичная загрузка - қызметі
 - a) Жартылай ашылған сызбаға қосымша ағымдағы сызбаны басқа атпен сақтайды
 - b) Ағымдағы сызбаны сақтайды
 - c) Ағымдағы сызбаны басқа атпен сақтайды
 - d) Басқа форматтағы файлдарда нысандарды сақтау
 - e) Иллюстрация түріндегі таңдалған сызбалар енген HTML-беттерін түзу

8. ~Файл ⇒ Сохранить - қызметі
 - a) Ағымдағы сызбаны сақтайды
 - b) Ағымдағы сызбаны басқа атпен сақтайды
 - c) Ағымдағы сызбаны жабады
 - d) Сызбаның жаңа файлын түзеді
 - e) Иллюстрация түріндегі таңдалған сызбалар енген HTML-беттерін түзу
9. ~Файл ⇒ Сохранить как - қызметі
 - a) Ағымдағы сызбаны басқа атпен сақтайды
 - b) Ағымдағы сызбаны сақтайды
 - c) Өзге қолданушыға сызбаны беру үшін қажетті сызба мен қосымша файлдардан топтамасын жасау
 - d) Басқа форматтағы файлдарда нысандарды сақтау
 - e) Шығарылатын парақты экранда алдын-ала көру
10. ~Файл ⇒ Сформировать комплект - қызметі
 - a) Өзге қолданушыға сызбаны беру үшін қажетті сызба мен қосымша файлдар топтамасын жасау
 - b) Иллюстрация түріндегі таңдалған сызбалар енген HTML-беттерін түзу
 - c) Басқа форматтағы файлдарда нысандарды сақтау
 - d) Әр жаңа бет үшін компоновка параметрлерін, баспаға шығару құрылғысын, қағаз форматын орнату
 - e) Қондырғы шеберіне жол ашатын плоттерлер диспетчерін шақыру

ВАРИАНТ 2

1. ~Файл ⇒ Публикация в Интернете - қызметі
 - a) Иллюстрация түріндегі таңдалған сызбалар енген HTML-беттерін түзу
 - b) Басқа форматтағы файлдарда нысандарды сақтау
 - c) Сызбаларды DWF-файлдарында немесе плоттерлерде жариялау
 - d) Ағымдағы сызба файлын факс немесе электронды пошта арқылы жіберу
 - e) Баспа стилі шебері мен баспа стилі кестелерінің редакторына жол ашу
2. ~Файл ⇒ Экспорт - қызметі
 - a) Басқа форматтағы файлдарда нысандарды сақтау
 - b) Ағымдағы сызбаны сақтайды
 - c) Ағымдағы сызбаны басқа атпен сақтайды
 - d) Ағымдағы сызба файлын факс немесе электронды пошта арқылы жіберу
 - e) AutoCAD бағдарламасын өшіру
3. ~Файл ⇒ Диспетчер параметров листов – қызметі
 - a) Әр жаңа бет үшін компоновка параметрлерін, баспаға шығару құрылғысын, қағаз форматын орнату
 - b) Қондырғы шеберіне жол ашатын плоттерлер диспетчерін шақыру
 - c) Шығарылатын парақты экранда алдын-ала көру
 - d) Баспа/жариялау тапсырыстарының орындалғаны жайлы толыққанды ақпаратты келтіру
 - e) Өзге қолданушыға сызбаны беру үшін қажетті сызба мен қосымша файлдардан топтамасын жасау
4. ~Файл ⇒ Диспетчер плоттеров - қызметі
 - a) Қондырғы шеберіне жол ашатын плоттерлер диспетчерін шақыру


ОҢТҮСТІК ҚАЗАҚСТАН MEDISINA AKADEMIASY «Оңтүстік Қазақстан медицина академиясы» АҚ		SOUTH KAZAKHSTAN MEDICAL ACADEMY АО «Южно-Казахстанская медицинская академия»
«Инженерлік пәндер» кафедрасы		76/11
Бақылау-өлшеуіш құралдары		2024-2025 36 беттің 1 беті

- b) Баспа стилі шебері мен баспа стилі кестелерінің редакторына жол ашу
- c) Плоттер/принтерге сызбаларды басып шығару
- d) Ағымдағы сызба файлын факс немесе электронды пошта арқылы жіберу
- e) Баспа/жариялау тапсырыстарының орындалғаны жайлы толыққанды ақпаратты келтіру
- 5. ~Файл ⇒ Диспетчер стилей печатти – қызметі
 - a) Баспа стилі шебері мен баспа стилі кестелерінің редакторына жол ашу
 - b) Сызбаларды DWF-файлдарында немесе плоттерлерде жариялау
 - c) Әр жаңа бет үшін топтама параметрлерін, баспаға шығару құрылғысын, қағаз форматын орнату
 - d) Қондырғы шеберіне жол ашатын плоттерлер диспетчерін шақыру
 - e) Баспа/жариялау тапсырыстарының орындалғаны жайлы толыққанды ақпаратты келтіру
- 6. ~Файл ⇒ Предварительный просмотр - қызметі
 - a) Шығарылатын парақты экранда алдын-ала көру
 - b) Баспа стилі шебері мен баспа стилі кестелерінің редакторына жол ашу
 - c) Сызбаның нақты файлын ашады
 - d) Қондырғы шеберіне жол ашатын плоттерлер диспетчерін шақыру
 - e) Ағымдағы сызба файлының қасиеттерін келтіру мен орнату
- 7. ~Файл ⇒ Печать - қызметі
 - a) Плоттер/принтерде сызбаны басып шығару
 - b) Сызбаларды DWF-файлдарында немесе плоттерлерде жариялау
 - c) Ағымдағы сызбаны жабады
 - d) Иллюстрация түріндегі таңдалған сызбалар енген HTML-беттерін түзу
 - e) Сызбаның жаңа файлын түзеді
- 8. ~Файл ⇒ Публикация в DWF - қызметі
 - a) Сызбаларды DWF-файлдарында немесе плоттерлерде жариялау
 - b) Ағымдағы сызба файлын факс немесе электронды пошта арқылы жіберу
 - c) Плоттер/принтерде сызбаны басып шығару
 - d) Баспа стилі шебері мен баспа стилі кестелерінің редакторына жол ашу
 - e) Иллюстрация түріндегі таңдалған сызбалар енген HTML-беттерін түзу
- 9. ~Файл ⇒ Подробности о печати/публикации - қызметі
 - a) Баспа/жариялау тапсырыстарының орындалғаны жайлы толыққанды ақпаратты келтіру
 - b) Сызбаларды DWF-файлдарында немесе плоттерлерде жариялау
 - c) Шығарылатын парақты экранда алдын-ала көру
 - d) Плоттер/принтерде сызбаны басып шығару
 - e) Ағымдағы сызба файлын факс немесе электронды пошта арқылы жіберу
- 10. ~Файл ⇒ Переслать - қызметі
 - a) Ағымдағы сызба файлын факс немесе электронды пошта арқылы жіберу
 - b) AutoCAD бағдарламасын өшіру
 - c) Баспа/жариялау тапсырыстарының орындалғаны жайлы толыққанды ақпаратты келтіру
 - d) Шығарылатын парақты экранда алдын-ала көру
 - e) Сызбаларды DWF-файлдарында немесе плоттерлерде жариялау

Бағдарламаның 2 аралық бақылауға арналған сұрақтары

ВАРИАНТ 1

1. ~Файл ⇒ Последние файлы - қызметі
 - a) Осындай атаулы сызбаны ашу
 - b) Жаңа тігінді түзеді
 - c) Сызбаның тақты файлын ашады
 - d) Шығарылатын парақты экранда алдын-ала көру
 - e) Ағымдағы сызбаны басқа атпен сақтайды
2. ~Файл ⇒ Свойства чертежа - қызметі
 - a) Ағымдағы сызба файлының қасиеттерін келтіру мен орнату
 - b) Сызбаларды DWF-файлдарында немесе плоттерлерде жариялау
 - c) Өзге қолданушыға сызбаны беру үшін қажетті сызба мен қосымша файлдардан топтама жасау
 - d) Жартылай ашылған сызбаға қосымша нысандарды енгізу
 - e) Қондырғы шеберіне жол ашатын плоттерлер диспетчерін шақыру
3. ~Файл ⇒ Выход - қызметі
 - a) AutoCAD бағдарламасын өшіреді
 - b) Сызбаның тақты файлын ашады
 - c) Плоттер/принтерде сызбаны басып шығару.
 - d) Ағымдағы сызба файлын факс немесе электронды пошта арқылы жіберу
 - e) Ағымдағы сызба файлының қасиеттерін келтіру мен орнату
4. ~Формат ⇒ Слой - қызметі
 - a) Қабаттарды және олардың қасиеттерін басқару
 - b) Түзу, модификациялау мен орнату
 - c) Сызықтар түрлерін жүктеу мен орнату
 - d) Жаңа нысандар үшін түсті орнату
 - e) Таңдалған сызбаларды иллюстрация түрінде өзіне қосқан HTML-беттерін түзу
5. ~Формат ⇒ Цвет - қызметі
 - a) Жаңа нысандар үшін түсті орнату
 - b) Жаңа нысандар үшін ағымдағы баспа стилін немесе таңдалған нысандар үшін баспаның тағайындалған стилін орнату
 - c) Ағымдағы үшөлшемді биіктікті беру
 - d) Сызықтар түрлерін жүктеу мен орнату
 - e) Кестелердің жаңа стилін сипаттау
6. ~Формат ⇒ Типы линий - қызметі
 - a) Сызықтар түрлерін жүктеу және орнату
 - b) Жаңа нысандар үшін түсті орнату
 - c) Ағымдағы сызықтың қалыңдығын, әртүрлі қалыңдықты сызықтарды көрсетудің режимі мен бірліктерін орнату
 - d) Өлшем стилдерін түзу мен өзгерту
 - e) Көрінбейтін сызықтарды жасырып үшөлшемді моделді регенерациялау
7. ~Формат ⇒ Веса линий – қызметі
 - a) Сызықтың ағымдағы қалыңдығын, әртүрлі қалыңдықтағы сызықтардың режимі мен бірлігін орнату
 - b) Түзу, модификациялау мен орнату именованных текстовых стилей
 - c) Жаңа нысандар үшін түсті орнату
 - d) Таңдалған мәтінді орфографиялық тексеру
 - e) Блок атрибуттарын жеке файлға шығару

ОҢТҮСТІК ҚАЗАҚСТАН MEDISINA AKADEMIASY «Оңтүстік Қазақстан медицина академиясы» АҚ		SOUTH KAZAKHSTAN MEDICAL ACADEMY АО «Южно-Казахстанская медицинская академия»
«Инженерлік пәндер» кафедрасы	76/11	
Бақылау-өлшеуіш құралдары	2024-2025 36 беттің 1 беті	

8. ~Формат ⇒ Текстовый стиль – қызметі
- Атаулы мәтіндік стилдерді түзу, жетілдіру мен орнату
 - Өлшем стилдерін түзу мен өзгерту
 - Атаулы көріністерді түзу мен қалпына келтіру
 - Создание и восстановление различных видов
 - Жаңа нысандар үшін ағымдағы баспа стилін немесе таңдалған нысандар үшін баспаның тағайындалған стилін орнату
9. ~Формат ⇒ Размерные стили – қызметі
- Өлшемдік стилдерді түзу мен орнату
 - Түзу, модификациялау мен орнату именованных текстовых стилей
 - Атаулы көріністерді түзу мен қалпына келтіру
 - Кестелердің жаңа стилін сипаттау
 - Жаңа нысандар үшін ағымдағы баспа стилін немесе таңдалған нысандар үшін баспаның тағайындалған стилін орнату
10. ~Формат ⇒ Стили таблиц - қызметі
- Кестенің жаңа стилін сипаттау
 - OLE-байланыстарды жаңарту, өзгерту мен болдырмау
 - атаулы мәтіндік стилдерді түзу, модификациялау мен орнату
 - Сызықтар түрлерін жүктеу мен орнату
 - Ағымдағы сызықтың қалыңдығын, әртүрлі қалыңдықты сызықтарды көрсетудің режимі мен бірліктерін орнату

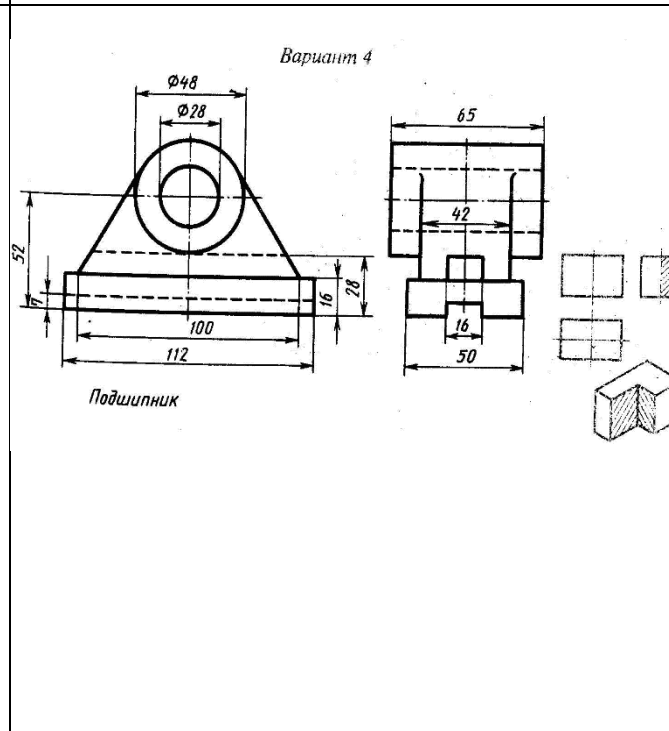
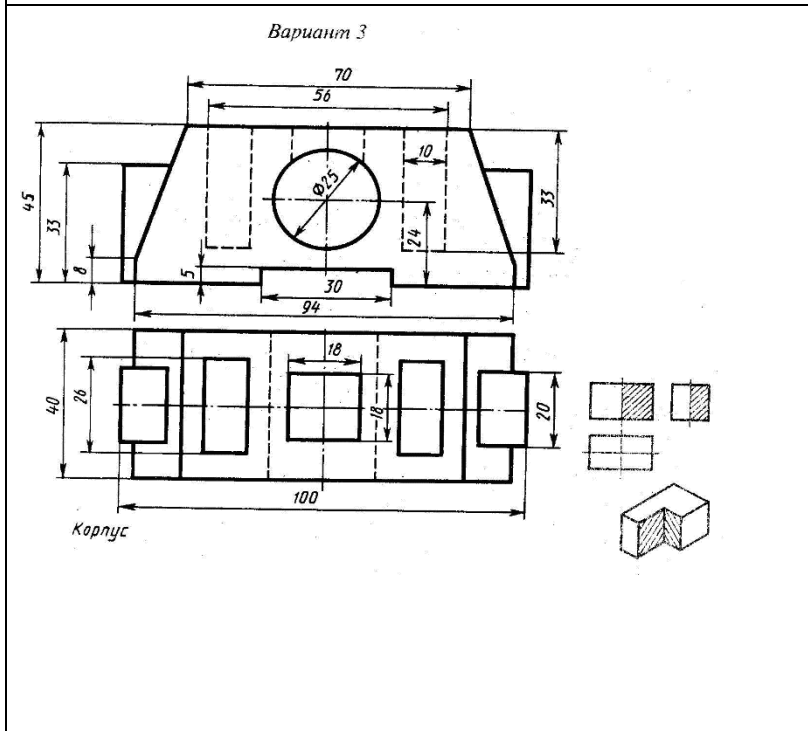
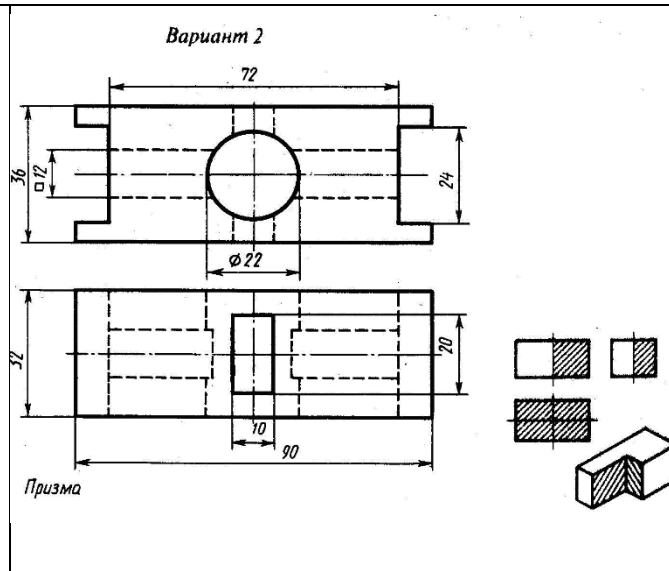
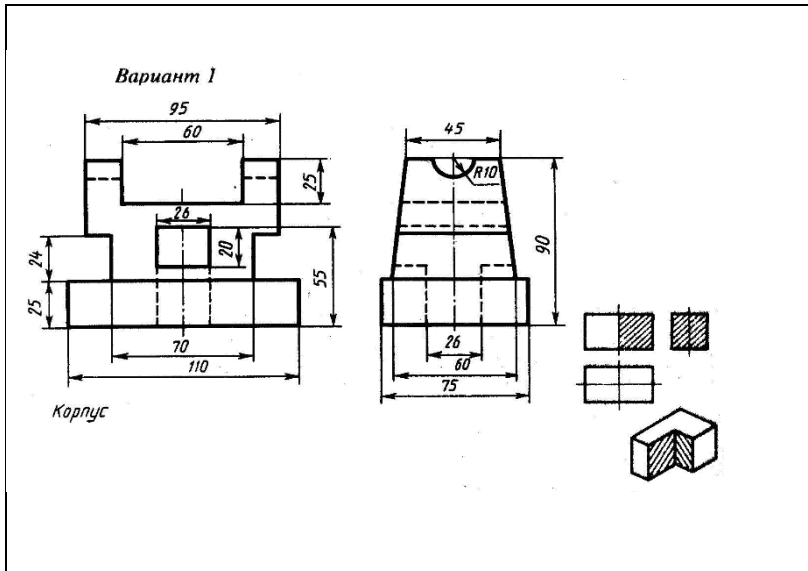
ВАРИАНТ 2

1. ~Формат ⇒ Стили печати - қызметі
- Жаңа нысандар үшін ағымдағы баспа стилін, немесе таңдалған нысандар үшін бекітілген баспа стилін орнату
 - Кестелердің жаңа стилін сипаттау
 - Ағымдағы сызбаны жабу
 - Бұйрық қатарын шығару немесе жасыру
 - Ағымдағы сызықтың қалыңдығын, әртүрлі қалыңдықты сызықтарды көрсетудің режимі мен бірліктерін орнату
2. ~Формат ⇒ Отображение точек - қызметі
- Нүкте-нысандардың көрсету режимі мен өлшемін беру
 - Өлшем стилдерін түзу мен өзгерту
 - Түзу, модификациялау мен орнату именованных текстовых стилей
 - Ағымдағы сызықтың қалыңдығын, әртүрлі қалыңдықты сызықтарды көрсетудің режимі мен бірліктерін орнату
 - Атаулы көріністерді түзу мен қалпына келтіру
3. ~Формат ⇒ Стили мультилиний - қызметі
- Мультилиния стилдерін басқару
 - Координаталар және бұрыштарды көрсету форматын, дәлдікті беруді басқару
 - Өлшем стилдерін түзу мен өзгерту
 - Түзу, модификациялау мен орнату именованных текстовых стилей
 - Координаталардың қолданушылық жүйесін басқару

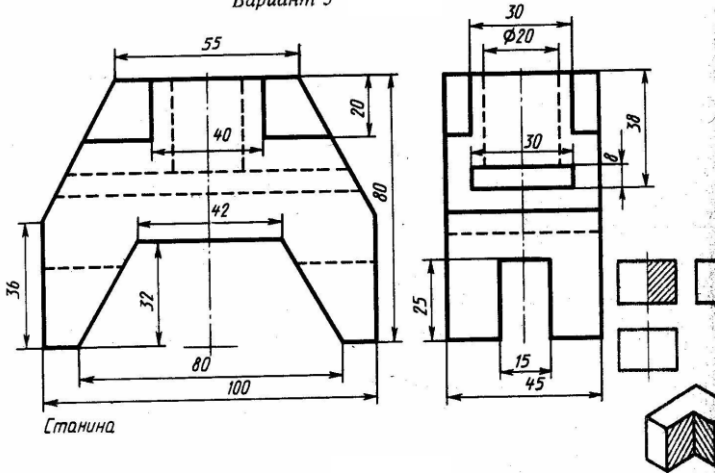
ОҢТҮСТІК ҚАЗАҚСТАН MEDISINA AKADEMIASY «Оңтүстік Қазақстан медицина академиясы» АҚ		SOUTH KAZAKHSTAN MEDICAL ACADEMY АО «Южно-Казахстанская медицинская академия»
«Инженерлік пәндер» кафедрасы		76/11
Бақылау-өлшеуіш құралдары		2024-2025 36 беттің 1 беті

4. ~Формат ⇒ Единицы - қызметі
 - a) Координаттар мен бұрыштарды, дәлдікті көрсету форматын басқару
 - b) Координаталардың қолданушылық жүйесін басқару
 - c) Қадам, тор, полярлы және нысандық байланыс режимдерін орнату
 - d) Мультитилиния стилдерін басқару
 - e) Ағымдағы сызықтың қалыңдығын, әртүрлі қалыңдықты сызықтарды көрсетудің режимі мен бірліктерін орнату
5. ~Формат ⇒ Высота - қызметі
 - a) Атаулы көріністерді түзу мен қайта құру
 - b) Мультитилиния стилдерін басқару.
 - c) Өлшем стилдерін түзу мен өзгерту.
 - d) Описание нового стиля таблиц.
 - e) Управление форматом показа координат и углов, задание точности.
6. ~Формат ⇒ Переименовать - қызметі
 - a) Нысандардың атауын өзгерту
 - b) Ағымдағы сызбаны басқа атаумен сақтап қалу
 - c) Сызбаның жаңа файлын құрау
 - d) Иллюстрация күйінде берілген сызбалар қосылған HTML - беттерді дайындау
 - e) Аталған сызбаны ашу;
7. ~Правка ⇒ Отменить - қызметі
 - a) Соңғы әрекетті кері қайтару
 - b) AutoCAD бағдарламасын өшіру
 - c) Windows алмастыру буферіне нысандарды сызбадан жоя отырып енгізу
 - d) Сызба нысандарын өшіру
 - e) Windows алмастыру буферінен берілгендерді қою
8. ~Правка ⇒ Повторить - қызметі
 - a) Соңғы бұйрықты қайта орындау
 - b) Windows алмастыру буферіне нысандарды сызбадан жоя отырып енгізу
 - c) AutoCAD бағдарламасын өшіру
 - d) Соңғы әрекетті кері қайтару
 - e) Берілген мәтінді іздеу, алмастыру, таңдау және үлкейтіп көрсету
9. ~Правка ⇒ Вырезать - қызметі
 - a) Windows алмастыру буферіне нысандарды сызбадан жоя отырып енгізу
 - b) Windows алмастыру буферіне нысандарды көшіру
 - c) Windows алмастыру буферінен берілгендерді қою
 - d) OLE-байланыстарды жаңарту, өзгерту және кері қайтару
 - e) Бекітілмеген қабаттарда орналасқан нысандардың барлығын таңдау
10. ~Правка ⇒ Копировать - қызметі
 - a) Windows алмастыру буферіне нысандарды көшіру
 - b) Базалық нүктені көрсетіп алмастыру буферіне нысандарды көшіру
 - c) Windows алмастыру буферіне нысандарды сызбадан жоя отырып енгізу
 - d) OLE-байланыстарды жаңарту, өзгерту және кері қайтару
 - e) Windows алмастыру буферінен оларды форматпен басқарумен берілгендерді қою

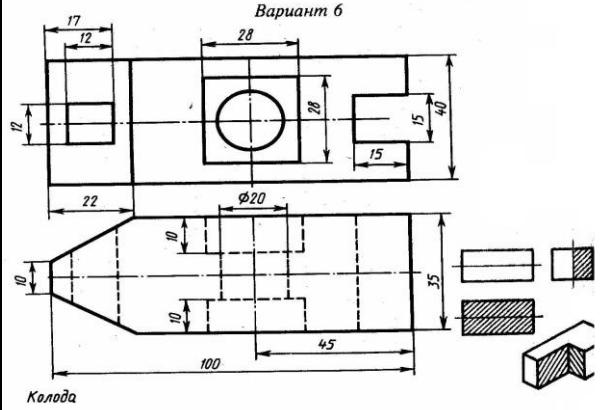
Бағдарламаның 1 аралық бақылауға арналған графикалық жұмыс



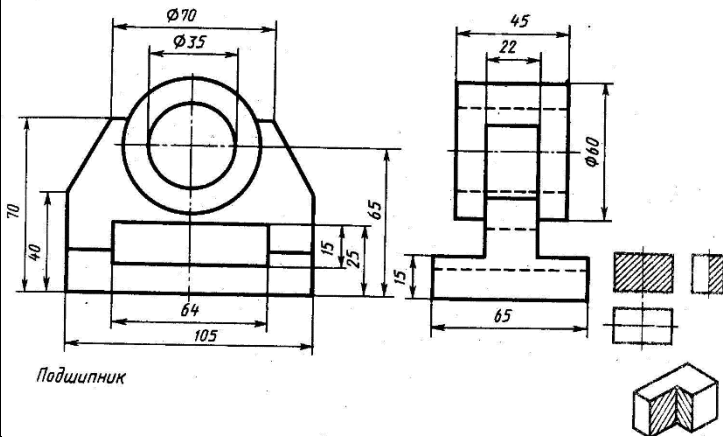
Вариант 5



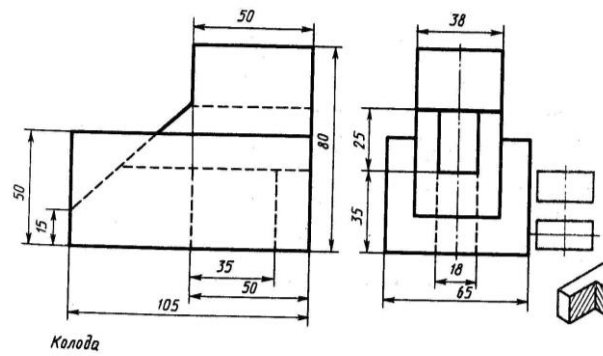
Вариант 6



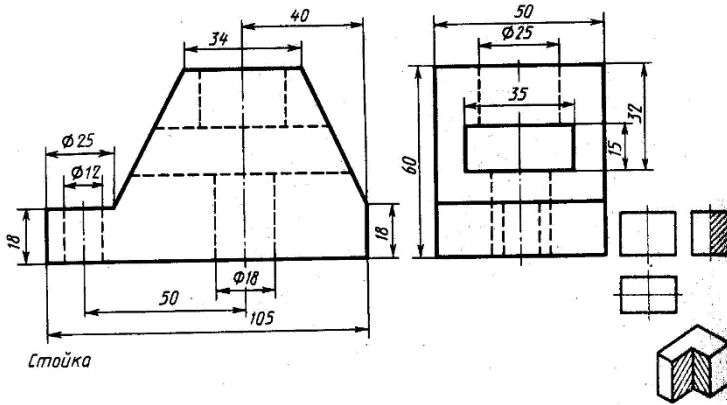
Вариант 7



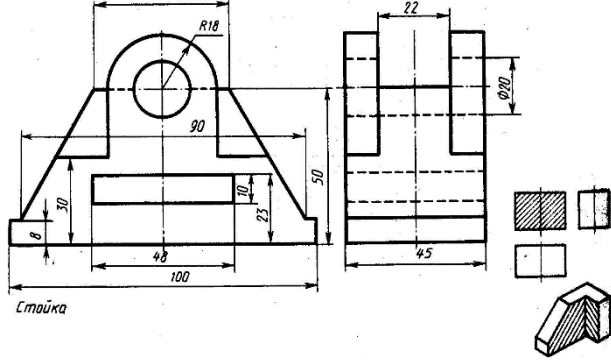
Вариант 8



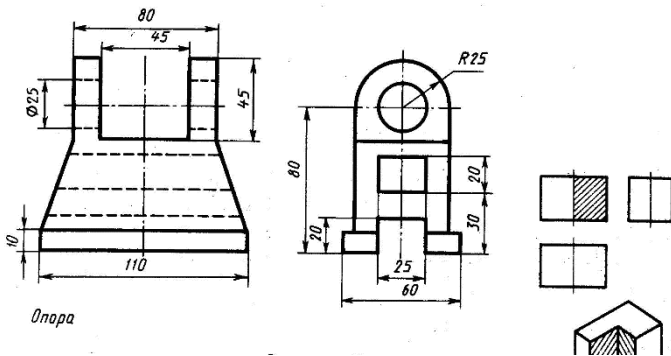
Вариант 9



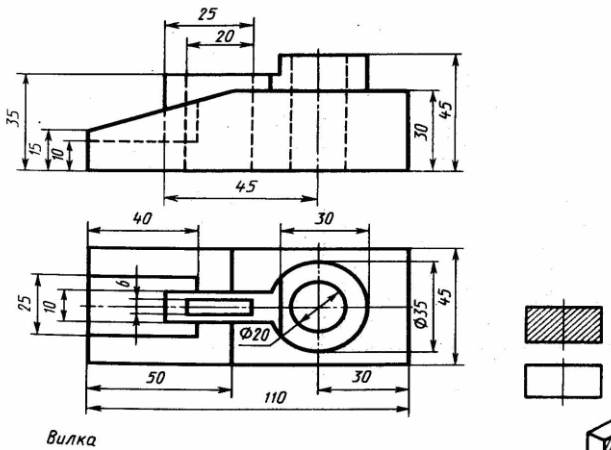
Вариант 10



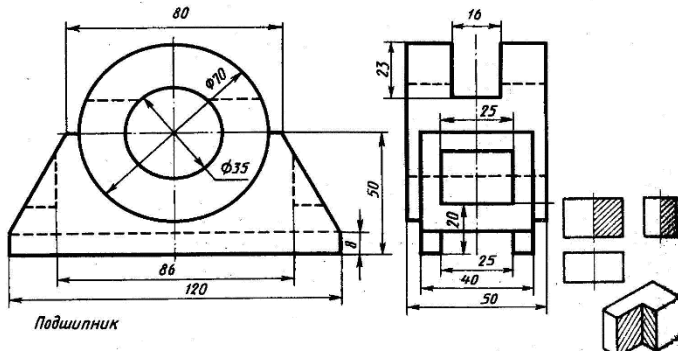
Вариант 11



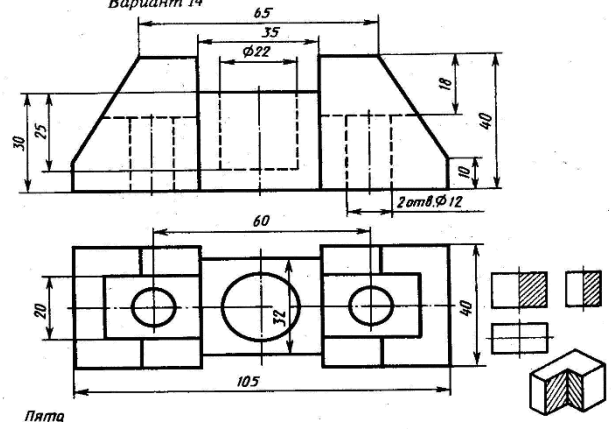
Вариант 12



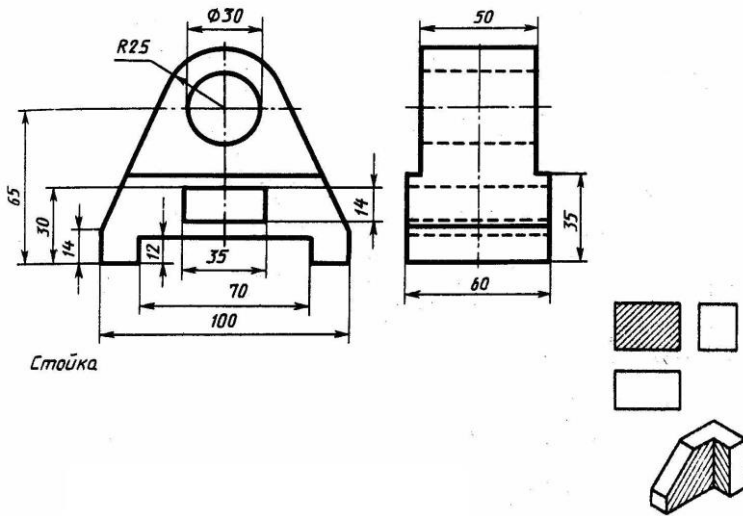
Вариант 13



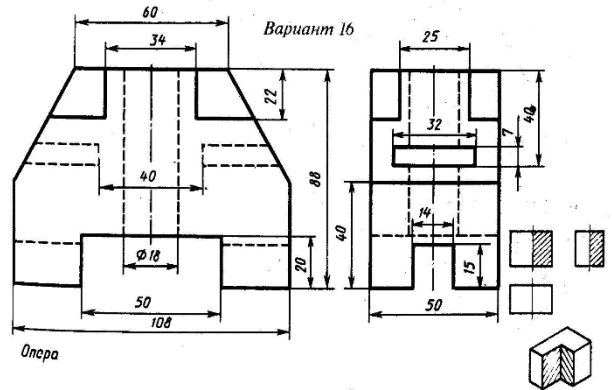
Вариант 14



Вариант 15



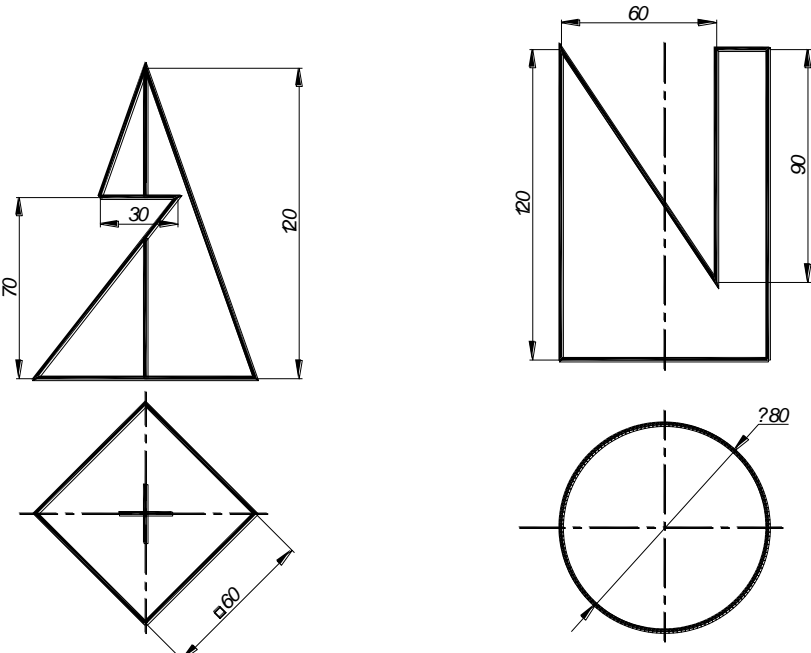
Вариант 16



Бағдарламаның 2 аралық бақылауға арналған графикалық жұмыс

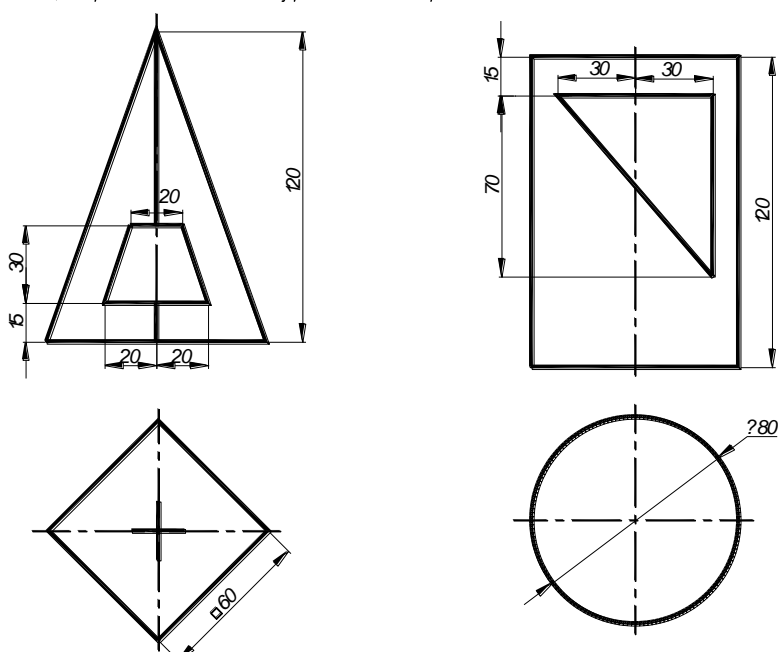
1. *Екі айналма дененің горизонталь проекциясын толықтырыңыз ж/е профиль проекцияларын салыңыз. Оның аксонометриялық проекциясын орынданыз: айналма дененің тік дұрышты изометриясын, қырлы дененің тік дұрышты диметриясын салыңыз.*

(01)



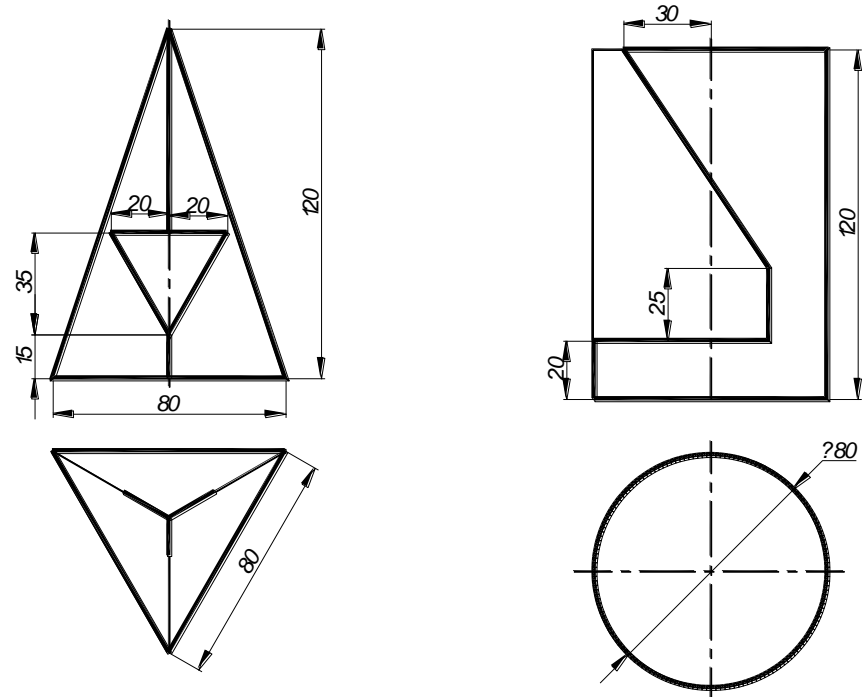
2. *Ойығы бар денелердің горизонталь проекциясын толықтырыңыз ж/е профиль проекцияларын салыңыз. Оның аксонометриялық проекциясын орынданыз: айналма дененің тік дұрышты изометриясын, қырлы дененің тік дұрышты диметриясын салыңыз.*

(02)



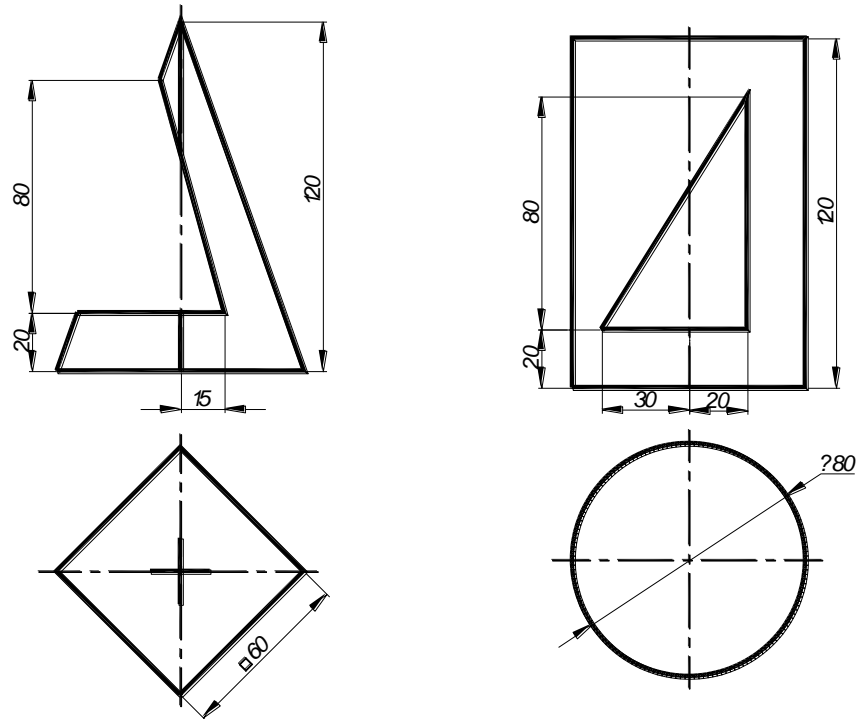
Түсуші адам аяқ аяқдайы әйдегі ірәуі іді әббейні ді еубөуді ұқ ә а і ді өеу і ді әббейәді
 һәуі ұқ. Ііуі әәһ і іі әббейәе і ді әббейні і діуі ааі ұқ: әәі әәә ааі аі іі діә әүдүдөу
 еңі і әббейні, еубөу ааі аі іі діә әүдүдөу әәі әббейні һәуі ұқ.

03



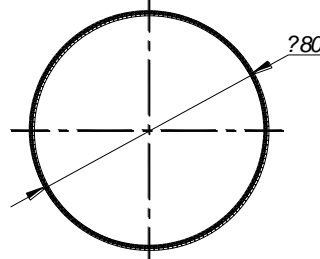
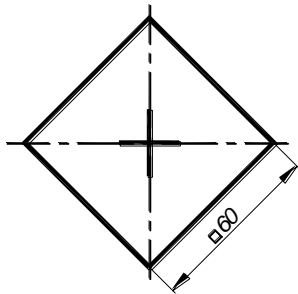
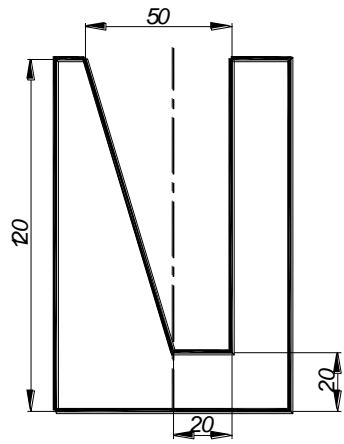
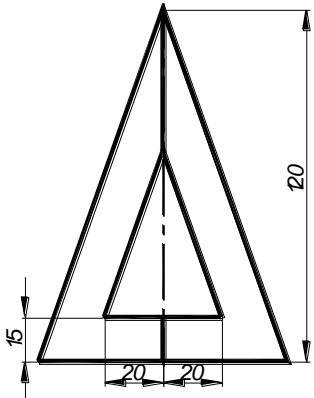
Ойығы бар денелердің горизонталь проекциясын толықтырыңыз ж/е профиль проекцияларын салыңыз. Оның аксонометриялық проекциясын орынданыз: айналуденің тік бұрышты изометриясын, қыры дененің тік бұрышты диметриясын салыңыз.

04



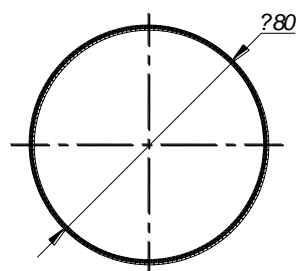
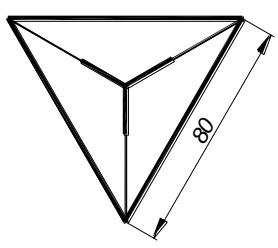
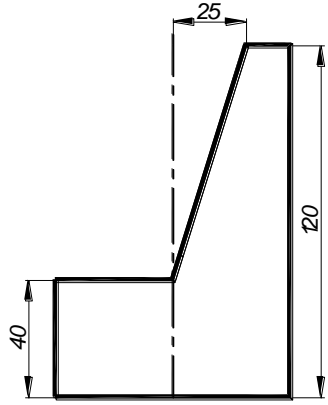
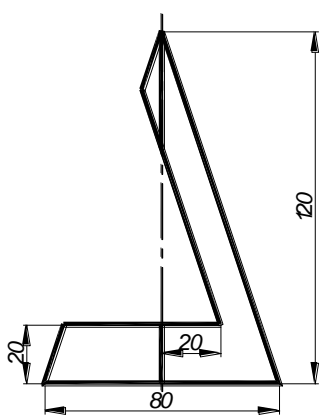
Түсу бағдарымен берілген объектінің ортаңғы көрінісін және оның көрінісін салыңыз. Оның аксонометриялық проекциясын орындаңыз: айналу дененің тік бұрышты изометриясын, қырлы дененің тік бұрышты диметриясын салыңыз.

05



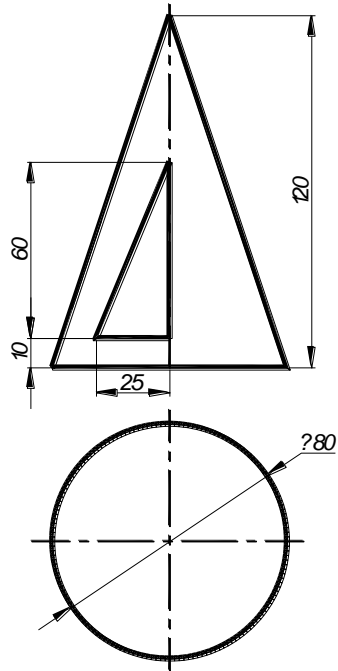
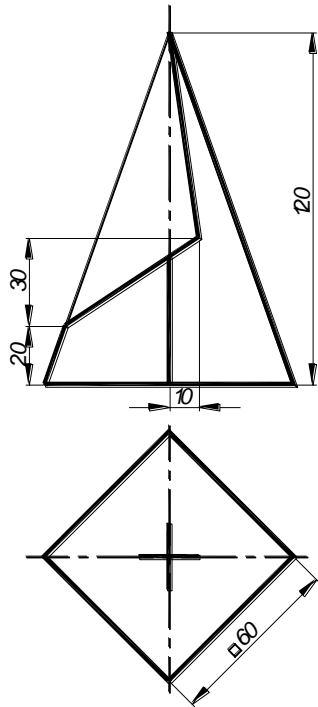
Ойығы бар денелердің горизонталь проекциясын толықтырыңыз ж/е профиль проекцияларын салыңыз. Оның аксонометриялық проекциясын орынданыз: айналу дененің тік бұрышты изометриясын, қырлы дененің тік бұрышты диметриясын салыңыз.

06



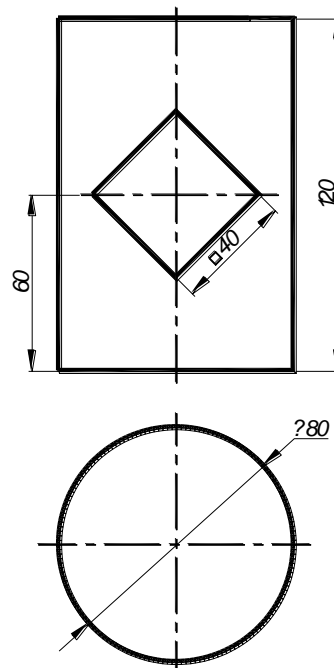
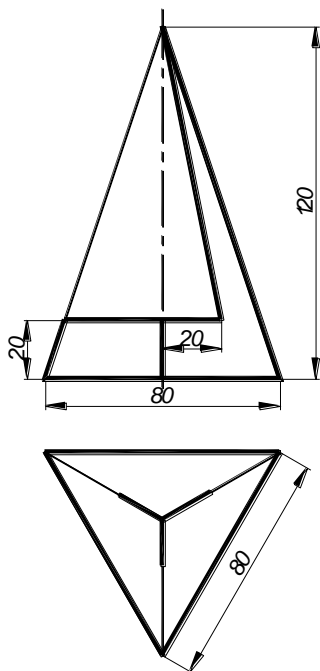
Тік және ақпараттық проекциялардың көмегімен берілген объектінің ақпараттық проекциясын салыңыз. Тік және ақпараттық проекциялардың көмегімен берілген объектінің ақпараттық проекциясын салыңыз.

07



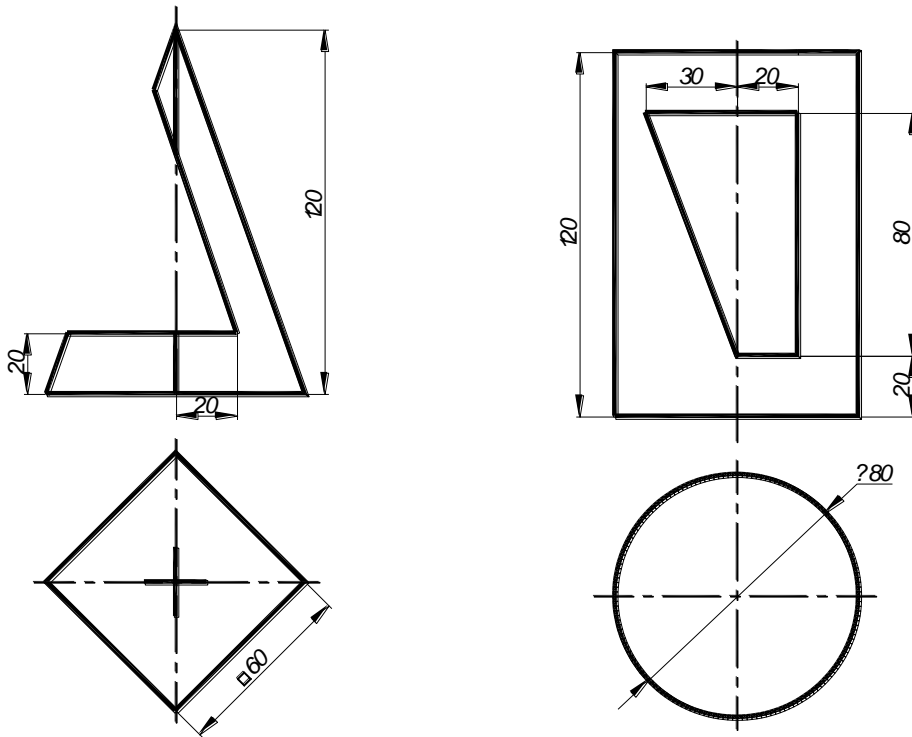
Ойығы бар денелердің горизонталь проекциясын толықтырыңыз ж/е профиль проекцияларын салыңыз. Оның аксонометриялық проекциясын орындаңыз: айналу дененің тік бұрышты изометриясын, қырлы дененің тік бұрышты диметриясын салыңыз.

08



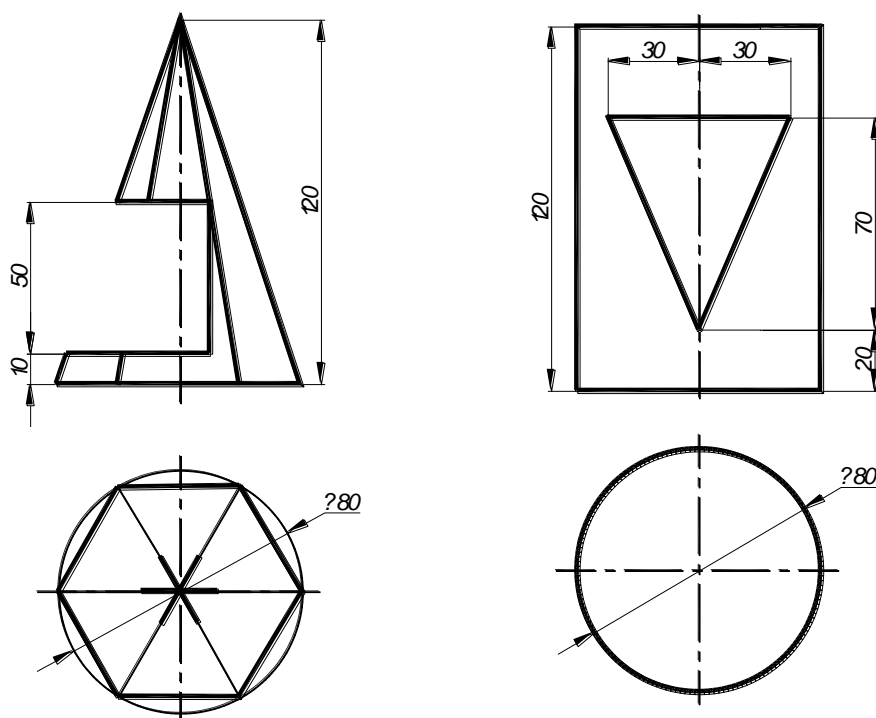
Ойығы бар денелердің горизонталь проекциясын толықтырыңыз ж/е профиль проекцияларын салыңыз. Оның аксонометриялық проекциясын орындаңыз: айналу дененің тік бұрышты изометриясын, қырлы дененің тік бұрышты диметриясын салыңыз.

09



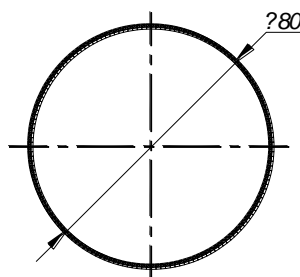
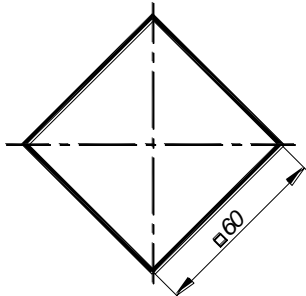
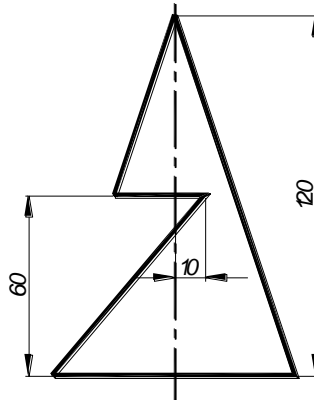
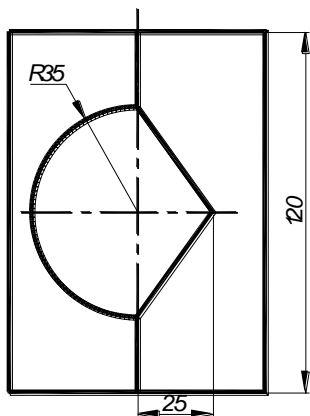
Ойығы бар денелердің горизонталь проекциясын толықтырыңыз ж/е профиль проекцияларын салыңыз. Оның аксонометриялық проекциясын орындаңыз: айналу дененің тік бұрышты изометриясын, қырлы дененің тік бұрышты диметриясын салыңыз.

10



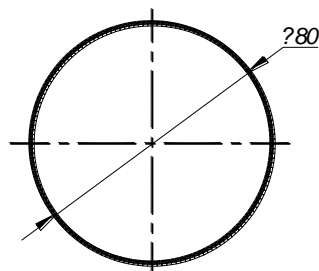
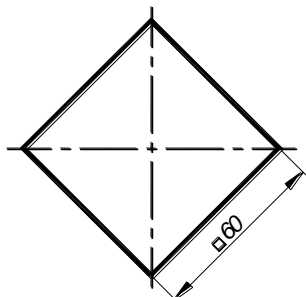
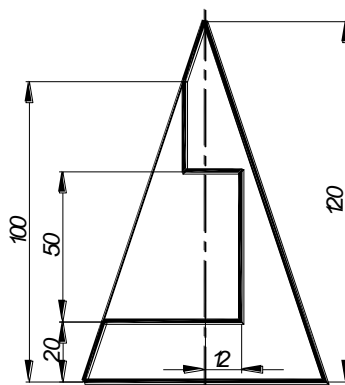
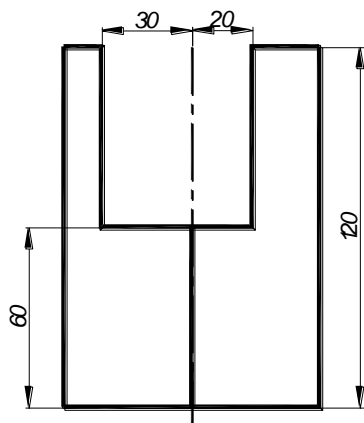
Ойығы бар денелердің горизонталь проекциясын толықтырыңыз ж/е профиль проекцияларын салыңыз. Оның аксонометриялық проекциясын орынданыз: айналу дененің тік бұрышты изометриясын, қырлы дененің тік бұрышты диметриясын салыңыз.

11



Ойығы бар денелердің горизонталь проекциясын толықтырыңыз ж/е профиль проекцияларын салыңыз. Оның аксонометриялық проекциясын орынданыз: айналу дененің тік бұрышты изометриясын, қырлы дененің тік бұрышты диметриясын салыңыз.

12



ОҢТҮСТІК ҚАЗАҚСТАН
MEDISINA
AKADEMIASY



SOUTH KAZAKHSTAN
MEDICAL
ACADEMY

«Оңтүстік Қазақстан медицина академиясы» АҚ

АО «Южно-Казахстанская медицинская академия»

«Инженерлік пәндер» кафедрасы

Бақылау-өлшеуіш құралдары

76/11
2024-2025
36 беттің 1 беті

ОҢТҮСТІК ҚАЗАҚСТАН
MEDISINA
AKADEMIASY



SOUTH KAZAKHSTAN
MEDICAL
ACADEMY

«Оңтүстік Қазақстан медицина академиясы» АҚ

АО «Южно-Казакстанская медицинская академия»

«Инженерлік пәндер» кафедрасы

Бақылау-өлшеуіш құралдары

76/11
2024-2025
36 беттің 1 беті